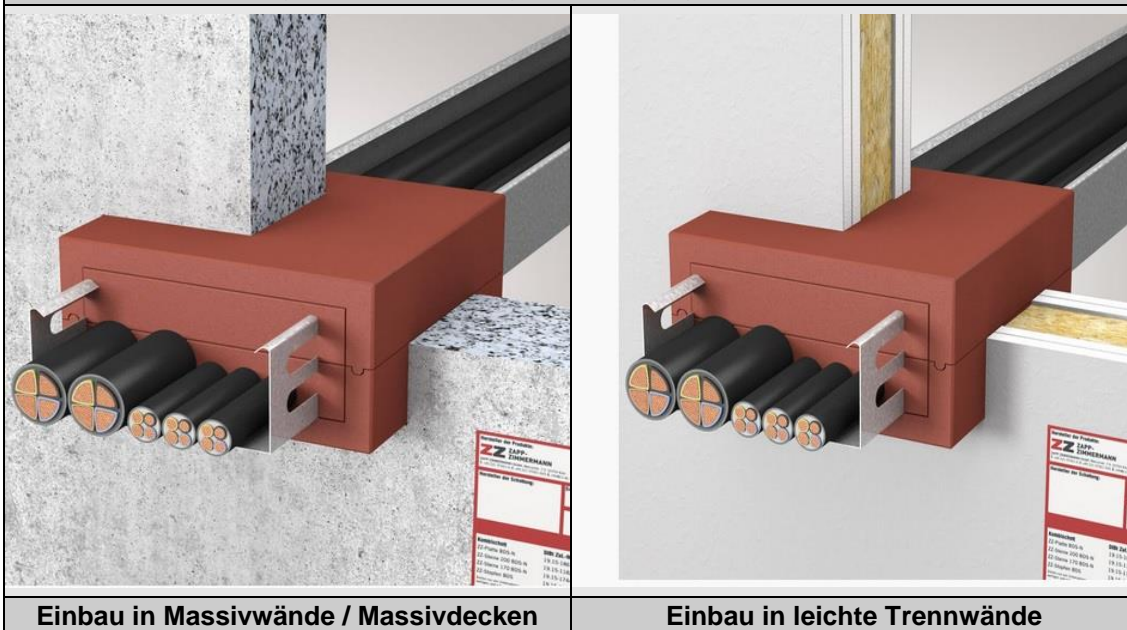


Kabelabschottung „ZZ C60-DE“ (ZZ-Box)

Allgemeine Bauartgenehmigung Z-19.53-2468



Einbau in Massivwände / Massivdecken

Einbau in leichte Trennwände

Anwendungsbereiche:

- Temporäre sowie permanente Brandabschottungen von Elektrokabeln und -leitungen aller Art und Durchmesser
- Besonders geeignet für Abschottungen in leichten Trennwänden. Es entfallen zusätzliche Rahmen aus nichtbrennbaren Bauplatten.
- Geprüft für die Feuerwiderstandsklassen S 30, S 60 sowie S 90.

Einsatzbereiche:

- Leichte Trennwände
- Wände und Decken aus Mauerwerk, Beton, Stahlbeton, Porenbeton

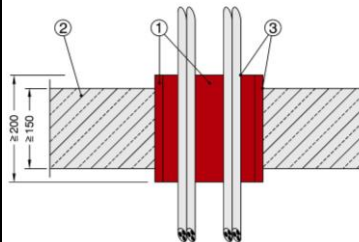
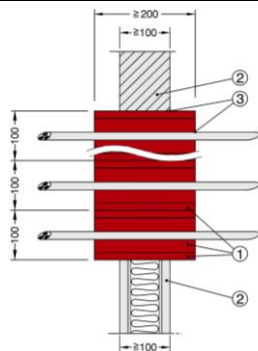
Systemvorteil / Nutzen:

- Besonders geeignet zur Nachbelegung von Kabeln
- Innenraum der Box ist vollständig mit Kabeln belegbar (Innenraum = max. 60% der Rohbauöffnung)
- Planbare Schottgrößen
- Einfache Verarbeitung; kein Spezialwerkzeug notwendig
- Nach Einbau sofortige Funktionsübernahme
- Flexibler Einsatz (temporärer und permanenter Brandschutz)
- Zugelassen für alle Kabeldurchmesser und -typen (auch Kabelbündel bis \varnothing 10 cm)
- Zugelassen für Elektro-Installationsrohre aus Kunststoff bis \varnothing 20 mm
- Zugelassen für alle Kabeltragesysteme aus Stahl-, Aluminium- und Kunststoffprofilen
- Kein Anstrich notwendig
- Lösungsmittelfrei, keine Weichmacher und halogenfrei gemäß DIN VDE 0472-815

Die Kabelabschottung „ZZ C60-DE“ erfüllt die Forderungen an die Feuerwiderstandsklasse S 90 nach DIN 4102 Teil 9.

Kabelabschottung „ZZ C60-DE“ (ZZ-Box)

Zulassungsnummer:	Z-19.53-2468	
Wanddicke¹⁾:	Mauerwerk: Beton/Stahl-/Porenbeton: Leichte Trennwand ²⁾	Mindestens 100 mm Mindestens 100 mm Mindestens 100 mm
Deckendicke¹⁾:	Beton/Stahl-/Porenbeton:	Mindestens 150 mm
Dicke der Kabelabschottung:	Wand und Decke:	Mindestens 200 mm
Abmessungen der Formteile: „ZZ C60-DE“ Box H x B x L = 100 x 200 x 200 mm	Öffnungsgröße³⁾: Die Abmessung der Kabelabschottung muss der Abmessung der „ZZ C60-DE“ Box entsprechen. Bei der Gruppenanordnung darf die Fläche die Maße 500 x 500 mm nicht überschreiten.	
	<p>Mindestabstand ≥ 100 ≥ 50, wenn Ständerabstand 625 und Riegel zwischen den Abschottungen angeordnet sind (LTW)</p> <p>a = Mindestarbeitsraum ≥ 0</p> <p>Kabel/Kabeltragekonstruktion</p>	

**Legende:** (alle Maße in mm)

- ① „ZZ C60-DE“ Box
- ② Leichte Trennwand/Massivwand/ Massivdecke
- ③ ZZ-Brandschutzmasse

Einbau Massivwand ≥ 100 mm**Einbau Massivdecke ≥ 150 mm**

- 1) Wände und Decken der Feuerwiderstandsklasse F 90.
- 2) Leichte Trennwände in Ständerbauart mit Stahlunterkonstruktion und beidseitiger Beplankung aus nichtbrennbaren (DIN 4102-A) zement- bzw. gipsgebundenen Bauplatten, wenn die Wände der Feuerwiderstandsklasse F 90, F 60 bzw. F 30 nach DIN 4102-4 entsprechen **oder** die Feuerwiderstandsklasse F 90, F 60 bzw. F 30 durch ein allgemeines bauaufsichtliches Prüfzeugnis nachgewiesen ist.
- 3) Der Abstand zwischen benachbarten Abschottungen nach dieser Zulassung muss mind. 100 mm betragen; bei leichten Trennwänden darf der Abstand auf 50 mm reduziert werden (zwischen zwei übereinander bzw. zwei nebeneinander angeordneten Öffnungen, wenn zwischen den Öffnungen ein Riegel bzw. ein Ständer angeordnet ist).

Boxenschott (Kabelboxen) - Stand: 01.07.2020

Kabelabschottung „ZZ C60-DE“ (ZZ-Box)

Zulassungsnummer:	Z-19.53-2468
Belegung:	<ul style="list-style-type: none"> ▪ Elektrokabel und -leitungen aller Art (auch Lichtwellenleiter) ▪ Kabelbündel bis \varnothing 10 cm (siehe Zulassung, Abschnitt 2.3.2.2) ▪ Einzelne Elektro-Installationsrohre aus Kunststoff bis \varnothing 20 mm ▪ Steuer-Leitungen aus Stahl oder Kunststoff bis \varnothing 15 mm
Kabeltragekonstruktionen:	Kabelrinnen, -pitschen und -leitern aus Stahl-, Aluminium- und Kunststoffprofilen. Durchführung senkrecht zur Schottfläche.
Maximale Belegung:	Innenraum der „ZZ C60-DE“ Box vollständig mit Kabeln belegbar (Innenraum = max. 60% der Rohbauöffnung).
Abstände:	<ul style="list-style-type: none"> ▪ Bei der Belegung sind keine Mindestabstände einzuhalten (Abstände für Elektro-Installationsrohre sind gem. Zulassung einzuhalten!). ▪ Abstand zu anderen Abschottungen, Öffnungen oder Einbauten: mindestens 200 mm ▪ Abstand zwischen benachbarten Abschottungen nach dieser Zulassung: mindestens 100 mm (geringere Abstände, siehe Anlage 1 aBg) ▪ Abstand der ersten Halterungen (Unterstützungen) der Leitungen beidseitig der Wand: maximal 500 mm
Einbauhinweise:	<ul style="list-style-type: none"> ▪ Bauteilöffnung reinigen / entstauben. ▪ „ZZ C60-DE“ Box mittig in die Bauteilöffnung einsetzen. ▪ Die Fuge zwischen den Box-Schalen und der Bauteillaibung ist wahlweise mit mineralischem Mörtel, mit Gipsspachtel oder ZZ-Brandschutzmasse von jeder Wandseite bzw. von der Deckenunterseite mindestens 20 mm tief auszufüllen. ▪ Im Bereich der Kabel und Elektro-Installationsrohre sind aus den Formteilen „ZZ-Brandschutzeinlagen“ unter Verwendung eines Messers Pass-Stücke der Kabelbelegung entsprechend zuzuschneiden und in die Bauteilöffnung einzubauen, so dass ein dichter Verschluss der Öffnung entsteht. ▪ Kabelzwischenräume, Zwickel u. Enden d. Elektro-Installationsrohre (mit oder ohne Belegung) auf beiden Schottseiten mit ZZ-Brandschutzmasse mindestens 20 mm tief verschließen.
Nachinstallation von Kabeln:	<ul style="list-style-type: none"> ▪ „ZZ-Brandschutzeinlage“-Stein aus dem Schott herausnehmen und entsprechend der Nachbelegung zuschneiden, Kabel einlegen und Stein wieder zulassungsgerecht einbauen, Zwickel mit ZZ-Brandschutzmasse mindestens 20 mm tief ausfüllen. ▪ Einzelne Kabel können durch Fugen zwischen den Steinen gezogen werden, ebenso kann das Kabel durch eine zusätzliche Bohrung durch das Schott geführt werden.
Hinweis zur Montage:	<ul style="list-style-type: none"> ▪ Die „ZZ C60-DE“ Box muss in voller Länge von mindestens 200 mm eingebaut werden. ▪ Bei Verwendung von Kabeltragekonstruktionen mit Stahlblech- und Aluminium- Hohlprofilen sind die Holme anzubohren und mit ZZ-Brandschutzmasse im Bereich der Kabelabschottung vollständig auszufüllen. ▪ Bei der Belegung mit Kabeln brauchen keine Mindestabstände eingehalten zu werden (Abstände für Elektro-Installationsrohre gemäß Zulassung einhalten!). ▪ Der Rahmen braucht nicht mit der Bauteillaibung verschraubt werden.
Kennzeichnungsschild:	Neben der Abschottung muss ein Kennzeichnungsschild sichtbar und dauerhaft befestigt sein.

Boxenschott (Kabelboxen) - Stand: 01.07.2020

Kabelabschottung „ZZ C60-DE“ (ZZ-Box)**Ausschreibungstext**

<u>Pos.</u>	<u>Menge</u>	<u>Leistungsbeschreibung/Text</u>	<u>E. P. €</u>	<u>G. P. €</u>
01.01	1	<p>Stück Abschottung der Durchführung von Elektrokabeln und -leitungen aller Art (auch Lichtwellenleiter) ohne Begrenzung des Gesamtleiterquerschnitts des einzelnen Kabels einschließlich ihrer Kabeltragekonstruktionen sowie ggf. Rohren zu Steuerungszwecken (aus Stahl oder Kunststoff) ≤ 15 mm und Elektro-Installationsrohre aus Kunststoff ≤ 20 mm durch Wände und Decken, Feuerwiderstandsklasse S 90 nach DIN 4102 - Teil 9, liefern und fachgerecht montieren nach Allgemeiner Bauartgenehmigung Kabelabschottung „ZZ C60-DE“ bestehend aus dämmschichtbildenden Baustoffen. Zum Schließen aller Zwischenräume, Fugen, Zwickel und Enden der Elektro-Installationsrohre ist der dämmschichtbildende Baustoff „ZZ-Brandschutzmasse BDS-N“ gemäß allgemeiner bauaufsichtlicher Zulassung Nr. Z-19.11-1600 zu verwenden.</p> <p>Zugelassen für den Einbau in Wände aus Mauerwerk, Beton bzw. Stahlbeton oder Porenbeton, leichte Trennwände in Ständerbauart mit Stahlunterkonstruktion und beidseitiger Beplankung aus Gipskarton-Feuerschutzplatten oder nichtbrennbaren zement- bzw. gipsgebundenen Bauplatten ≥ 100 mm und Decken aus Beton, bzw. Stahlbeton oder Porenbeton ≥ 150 mm mit einer Feuerwiderstandsklasse von mindestens F 90.</p> <p>Die Abmessung der Kabelabschottung muss der Abmessung der „ZZ C60-DE“ Box (100 x 200 mm) entsprechen und eine Mindestdicke von 200 mm haben. Bei Gruppenanordnung der Boxen darf die Fläche die Maße 500 x 500 mm nicht überschreiten.</p> <p>Das System muss eine Nachinstallation von Kabeln ohne besondere Hilfsmittel gewährleisten und das Material muss nach Ausbau wiederverwendbar sein. Es soll sich für den temporären oder permanenten Einbau eignen.</p> <p>Die Kabelabschottung ist durch ein Schild dauerhaft zu kennzeichnen.</p> <p>Angebotene Konstruktion: Kabelabschottung „ZZ C60-DE“ (ZZ-Box) Verwendbarkeitsnachweis: Z-19.53-2468</p> <p>Liefernachweis: MEHLAG AG, Hürth</p> <p>Material und Montage:</p>		

Boxenschott (Kabelboxen) - Stand: 01.07.2020